

Socialförvaltningen  
Kenny Jonsson  
0171-625336  
Kenny.jonsson@enkoping.se

## **Årsbokslut med verksamhetsberättelse 2022**

### **Socialnämnden föreslår besluta**

Att fastställa årsbokslut med verksamhetsberättelse för 2022.

### **Beskrivning av ärendet**

Socialnämnden redovisar ett överskott på 8,4 miljoner kronor för helåret 2022. Det är framförallt vårdkostnader för vuxna samt kostnader för ekonomiskt bistånd som visar positiva avvikelser.

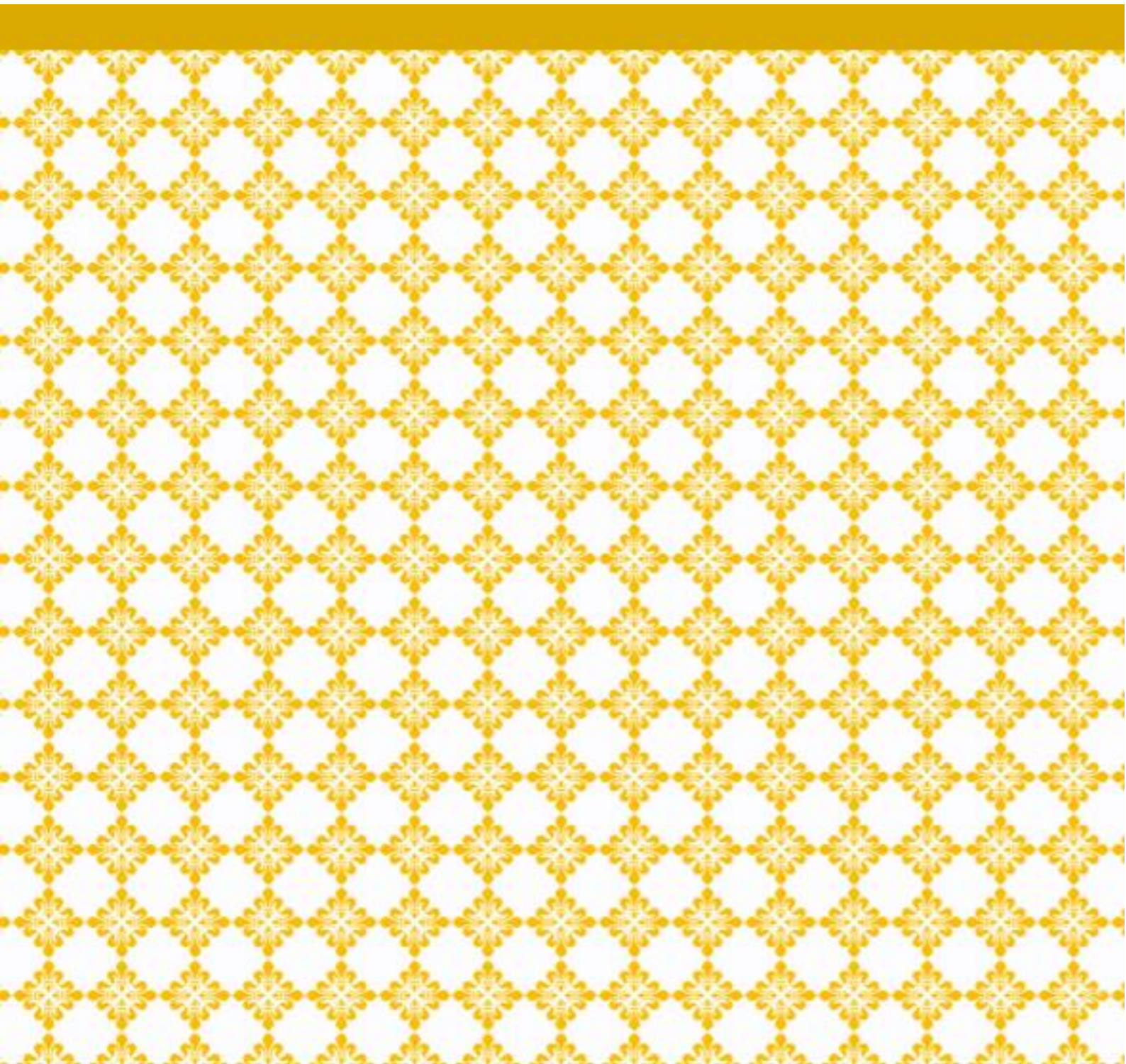
Vårdkostnaderna för barn och unga visar däremot negativa avvikelser.

Överskottet beror på att socialnämnden under året har beviljats en utökad budgetram för 2022 motsvarande 31,1 miljoner kronor.

Kenny Jonsson  
Administrativ chef  
Enköpings Kommun

# Verksamhetsberättelse 2022

Socialnämnden





# Innehållsförteckning

1	Sammanfattning.....	4
2	Uppdrag och ansvar.....	5
3	Väsentliga händelser.....	5
4	Uppföljning verksamhetsmål .....	9
5	Uppföljning medarbetarmål.....	12
6	Uppföljning ekonomi .....	14
7	Investeringsredovisning.....	18
8	Förväntad utveckling.....	18
9	Internkontroll.....	19

# 1 Sammanfattning

Socialnämnden har under året haft fortsatt stora utmaningar med anledning av att flertal ärenden där våld i nära relation förekommer har aktualiserats. Detta har lett till att många individer haft behov av skydd. Det allt grövre våldet och komplexiteten i ärendena har gjort att det varit mycket svårt att rekrytera interna familjehem och jourfamiljehem. Socialnämndens målsättning är att använda egna familjehem och jourfamiljehem i kombination med intern öppenvård (hemmaplanslösning) istället för externa boenden. Rekrytering av egna familjehem och jourfamiljehem är dock väldigt resurskrävande och tar tid vilket har lett till att externa placeringar ökat trots att hemmaplanslösningar används när det är möjligt. Den ökning av ärenden i vilka våld förekommer som nu syns de senaste åren bedöms vara ett resultat av att förvaltningen blivit bättre på att upptäcka våld i familjer samt att det blivit mer känt att förvaltningen ger ett gott stöd för våldsutsatta.

Förvaltningen har en första analys av de 40 barnutredningar (september -21 till november -22) där familjebehandlare samarbetat med barnutredare och gjort en FBI insats (fördjupade behovsinventeringar). Interventionen har riktat sig mot placeringsnära ärenden och/eller ärenden med låg mottaglighet. Samverkan behöver ske tidigt i utredningen. Utfallet visar att då blir utredningen klar inom 6 veckor. Mottagligheten för stöd ökar i merparten av dessa ärenden och att det som är svårt i föräldraskapet blir synligt och då kan det bemötas i dialog. Av dessa ärenden har endast ett barn har blivit placerat (under verkställande insats). 17 har fått insats, 6 stycken avslutades utan insats. Ingen av dessa ärenden har oro fortsatt att komma in. Avbrott skedde i 7 stycken (2 familjesystem) Det ena med hög oro där familjen valde att ej samgå utifrån att insatsen dröjde. Den andra blev ett avbrott utifrån prioritering av andra FBI ärenden.

I linje med betänkande inför ny socialtjänstlag har förvaltningen redan beaktat behovet av tidiga och förebyggande insatser i nära samverkan; öppenvård och mottagning. Samgående sker i förhandsbedömningar och öppnar dörren för invånarna till serviceingången i de fall som utredning inte inleds. En kort analys är att familjer som tidigare sagt nej till stöd och där skäl ej funnits för att inleda utredning direkt, eller efter några veckors betänketid, vänder sig till familjebehandlaren som var med och är hjälpsökande. Förvaltningen når därmed familjer på indikerad nivå med serviceinsatser. Familjer som kanske annars inte själva skulle sökt upp oss. Denna omstrukturering sker i dialog med medarbetarna, utan behov av omorganisation alternativt att ledningen styr på önskad ordning. Detta bör uppfattas som en intervention som är möjlig då tillit, delaktighet och samverkan är välfungerande i organisationen.

Tidiga och förebyggande insatser i samverkan med skola, polis, fritid: Samverkansmodellen, SSPF startade hösten 2022. Motverka kriminalitet och normbrytande beteende hos unga. Det är en betydande inriktning för det främjande arbetet. Det innebär att mer förebyggande arbete genomförs, en förflyttning av arbetstid för bland annat mottagningens arbetsområde. Mottagningen ska säkerställa inflödet, bedömning, skydd och arbeta utifrån förhandsbedömningens tid och har samtidigt en ökad handläggningstid i det förebyggande arbetet. Betydande påverkan på förvaltningen att fördela resurser emot det förebyggande arbetet.

5 operativa möten har skett där man delat lägesbild och startat två aktiviteter på gruppnivå. En riktat mot elever på en högstadieskola och en mobilisering av föräldrar på en annan högstadieskola. I 6 individärenden har samtycke efterfrågats och 4 av dem har startats upp med aktiviteter i samverkan med det privata nätverket.

Förvaltningen har en provanställd medarbetare. Denne har i uppdrag att underlätta och arbeta med administrativt stöd på avdelning, barn utredning. Detta har som hypotes att frigöra tid hos socialsekreterarna för att möta medborgaren. Målbilden är att detta skall underlätta och frigöra tid, vilket skall öka kvalitén i handläggningen, indirekt minska stress och arbetsbelastning. Mätvärden skall upprättas för utvärdering.

Socialnämnden har även haft ett ökat behov av att stärka administrativa resurser och utveckla verksamhetssystem för att bättre kunna följa upp och styra verksamheten så att förvaltningens resurser används så effektivt som möjligt för att möta kommuninvånarnas behov.

En positiv effekt av att restriktionerna kopplat till Covid-19 tagits bort är att den kraftiga ökningen av personer i behov av ekonomiskt bistånd har avtagit.

Socialnämnden redovisar ett överskott på 8,4 miljoner kronor för helåret 2022.

## 2 Uppdrag och ansvar

Socialnämnden ansvarar för att utföra kommunens uppgifter inom socialtjänst enligt:

- socialtjänstlagen (2001:453) med kompletterande lagar rörande individ- och familjeomsorg, med undantag av budget- och skuldrådgivning
- lag (1990:52) med särskilda bestämmelser om vård av unga
- lag (1988:870) om vård av missbrukare i vissa fall
- begravningslagen (1990:1144)
- alkohollagen (2010:1622)
- lag (2009:730) om handel med vissa receptfria läkemedel
- lag (2022:1257) om tobaksfria nikotinprodukter
- lag (2018:2088) om tobak och liknande produkter (tobakslagen, socialnämnden ansvarar för registrering av anmälningspliktiga tobaksförsäljare och tillsyn av försäljningsställen enligt tobakslagen. På de serveringsställen där socialnämnden utövar tillsyn enligt alkohollagen, ansvarar socialnämnden även för tillsyn av rökfria miljöer enligt tobakslagen. Av miljö- och byggnadsnämndens reglemente framgår övriga tillsynsområden.

Socialnämnden ansvarar för de uppgifter som enligt lag eller författning åligger socialnämnd och som inte någon annan nämnd har fått i uppdrag att ansvara för. Detta gäller till exempel socialnämnds uppgifter enligt:

- föräldrabalken (1949:381)
- äktenskapsbalken (1987:230)
- lag (2016:1013) om personnamn
- ärvdabalken (1958:637)
- lag (1964:167) med särskilda bestämmelser om unga lagöverträdare
- brottsbalken (1962:700)
- körkortslagen (1998:488)

Socialnämnden har följande ansvarsområden:

- samordningsansvar när det gäller psykiskt och socialt omhändertagande vid stora katastrofer och olyckor,
- kommunens drogförebyggande arbete,
- kommunens yttranden enligt hemvärnsförordningen och kommunens yttranden om tillstånd till spel på värdeautomater enligt lotterilagen.

## 3 Väsentliga händelser

### Barn och unga

Inflöde av barnärenden har ökat under perioden vilket har lett till att antal utredningar öket i samma omfattning. Det ökade inflödet och komplexiteten i dessa ärenden gör det svårt att fördela dessa till handläggare. En konsekvens av detta är att placeringar ökar då oro inte kan utredas grundligt från början. En annan orsak till ökningen är storlek på familjer. En familj med flera barn där det finns behov av placering genererar flera placeringar än en familj med bara ett barn. Under året har flera placeringar skett i konsulentstödda familjehem och HVB utifrån komplex problematik samt utifrån att interna familjehem saknas. Detta har gjort att hemmaplanslösningar inom den egna öppenvården inte kan utnyttjas vilket leder till stora kostnadsökningar. Handläggarens arbete är att utreda om barnet har behov av nämndens insatser, jobba med mottagligheten och föreslå en adekvat insats. Samtliga handläggare arbetar med att förhindra placering och ge stöd i form av öppenvårdsinsatser. Den ansatsen från vår nämnd är hög. Ett ärende kan ta en hel arbetsdag. Detta innebär att det är svårt att arbeta med arbetsmängd i form av antal ärenden och det är komplicerande att förutse mängden resurs som krävs för att säkerställa en rättssäker handläggning.

Målgruppen ungdomar i kriminalitet och/eller missbruk har ökat. Placeringar kan inte ske i interna familjehem på grund av komplexiteten och familjehem kan eller vill inte ha dessa ungdomar placerade



hos sig. Placering sker då på HVB/SiS eller i konsulentstödd familjehemsvård.

Vårdbehoven är omfattande varför antalet vårddygn är hög i denna målgrupp. Det finns även svårigheter med att återföra dessa ungdomar till sina egna familjer då familjerna inte maktar med och/eller att skyddet inte blir tillräckligt med öppenvårdsinsatser.

Under 2022 har socialnämnden haft 147 barn eller ungdomar placerade och vid årets slut var totalt 91 barn eller ungdomar placerade. Det kan jämföras med 114 placerade barn eller ungdomar under 2021. Av de 147 placerade barnen har 46 omplacerats och 30 av dessa har tidigare varit omplacerade. 20 av dessa omplaceringar var sammanbrott och 4 ungdomar har omplacerats flera gånger under 2022. De som omplacerats flera gånger är framför allt äldre ungdomar med problematik inom både kriminalitet och missbruk.

I samverkan mellan öppenvårdens familjehandlare och samhällsvården erbjuds MAFI. MAFI är en filmbaserad metod som har visat sig vara verksam i att förhindra sammanbrott i familjehem (metoden används i forskning sedan mitten av 90-talet och har tillämpats runt om i världen). Metoden inriktar sig på att bättre förstå barnets speciella behov, signaler och känslor och vilket vuxenstöd barnet behöver. En behandlare filmar familjehemsföräldrar tillsammans med barnet i en strukturerad situation för att tidigt kunna se samspelsmönster och barnets anknytningssignaler. Förvaltningen bedömer att insatsen skall erbjudas till fler vid placering i interna familjehem.

I analys av omplaceringar kan vi se att sammanbrott skett i 6st interna familjehem som inte erbjudits MAFI. Statistik behöver följas under året då hypotesen och erfarenhet från riket i stort är att denna insats bidrar till stabila placeringar över tid. Avsaknad av stöd från tid från controllerfunktion har inneburit att uppföljningen skett av avdelningscheferna direkt. Det bedöms ej funktionellt över tid, uppföljningen skall integreras i kvalitetsledningsarbetet och systematiseras med koppling till personalbudget och tilldelning.

Ett projekt som finansierats genom statsbidrag har genomförts under en 6-månadersperiod där en familjehemssekreterare och en familjehandlare arbetat med att öka kunskapen om umgänge för placerade barn samt tagit fram och implementerat ett nytt arbetssätt för att stärka barnets bästa.

En lag om informationssamtal för att stärka barnrättsperspektivet i vårdnadsprocessen och skapa bättre förutsättningar för föräldrar att nå samförståndslösningar har införts. Det innebär att från den 1 mars 2022 är det krav på att föräldrar ska ha deltagit i informationssamtal innan de inleder en tvist i domstol om vårdnad, boende och umgänge.

1 juni 2022 skärptes lagkravet om att det krävs socionomexamen för att arbeta med barn vilket har fått till följd att utredningar inte hunnits med i samma takt som inflödet på grund av svårigheten att rekrytera erfarna socionomer.

Personalomsättningen har under 2022 varit hög på Barn och utredningsavdelningen och rekrytering har varit aktuellt till 8 tjänster.

Från den 1 januari kan föräldrar bekräfta sitt föräldraskap digitalt och anmäla gemensam vårdnad de första 14 dagarna efter barnets födelse. Detta har lett till avsevärt minskad tidsåtgång för administrationen.

## **Missbruk**

Kommunen ingick under 2022 i ett samsjuklighetsprojekt som Regionen driver tillsammans med två kommuner i Uppsala län, Enköping och Tierp. Syftet med detta är att medborgarna som lider av samsjuklighetsproblematik skall få stöd och hjälp i sin situation i ett helhetsperspektiv. Tidigare har Regionen avvisat dessa personer med motiveringen att de först behöver bli nyktra och drogfria innan de kan få hjälp med psykisk ohälsa. Från kommunens sida så ingår både Socialförvaltningen och Vård och omsorgsförvaltningen. Arbetet fortsätter år 2023. Detta arbete är direkt kopplat till den samsjuklighetsutredning som är delgiven socialdepartementet.

Antalet personer som dömts till vård enligt LVM (lagen om vård av missbrukare) har minskat i omfattning. Antalet omhändertagna enligt LVM uppgick till fem individer under 2022 i jämförelse med 2021 då åtta individer omhändertogs. Detta har haft en betydande påverkan på budget för placerade vuxna med missbruksproblematik

Antalet externa placeringar av vuxna på HVB (hem för vård och boende) har minskat till följd av optimal användning av Socialförvaltningens egna stödboenden vilket har en gynnsam effekt på måluppfyllelse

och ekonomi.

Under året har en ökning av personer som söker stöd för spelberoende. En möjlig förklaring till detta är olika samhällsfaktorer såsom pandemi och ett försämrat ekonomiskt läge i kombination med psykisk ohälsa och missbruk.

Socialförvaltningens stödboende Gröngarn används optimalt i kombination med andra öppenvårdsinsatser såsom samtalsbehandling och sysselsättning. Antalet externa placeringar har minskat som en direkt följd av detta. Beläggning på stödboendet Skyttegatan under året uppgått till 50%. De klienter som är aktuella för socialförvaltningens stödboenden har ett omfattande vårdbehov vilket inte alltid är förenligt med placering på Skyttegatan. Skyttegatan har låg bemanning vilket inte är förenligt med vårdbehoven. Det har under året inte varit något större antal klienter som flyttat från Gröngarn vidare till Skyttegatan, som är tänkt som ett nästa steg. Vilket behöver analyseras och ses över under 2023 kopplat till resurs och lokalkostnad.

### **Våld i nära relationer**

Socialförvaltningen har ett pågående arbete med tvärteam inom området våld i nära relationer vilket inkluderar att öppenvårdens personal deltar i arbetet. Samordning och kompetenshöjande insatser för de som arbetar med våld i nära relationer har lett till att personer utsatta för våld i högre utsträckning har identifierats och kunnat erbjudas stöd. Personer utsatta för våld har fått stöd inom intern öppenvård i de fall det har varit möjligt utifrån allvarlighetsgraden i behov av skydd.

Ett samarbete med fyra andra kommuner har inletts med syfte att korta placeringstider och ge de våldsutsatta en stadigvarande bostad så att de så snart som möjligt kan återgå till en normal vardag med arbete, skola med mera.

Barn placerade i skydd ökar. Under året har 79 barn placerats i skydd med sin förälder. Barnen har inget eget placeringsbeslut idag. Detta kan komma att ändras i kommande lagförslag. Vilket innebär att barnens verkställighet av placering skall handläggas enligt rådande praxis.

Som ett led i den förvaltningsövergripande kompetenssatsning kring våld i nära relation medverkar fyra medarbetare från öppenvården i utbildning i Samtal om Våld under våren 2023, varav två från Nyängen och två från Familjens Hus. Att nå de personer som utövar våld är ett pågående utvecklingsområde där mottagningen på förvaltningen är en viktig samverkanspart för tidig upptäckt.

### **Ekonomiskt bistånd**

Antalet hushåll som varje månad ansöker om ekonomiskt bistånd har sjunkit till följd av en utökad personalgrupp under hösten 2021. Ett aktivt socialt arbete har medfört att socialsekreterarna har en hanterbar arbetssituation och antalet hushåll har som en effekt av detta minskat.

Personalomsättningen har under 2022 varit osedvanligt hög på försörjningsstöd och rekrytering har varit aktuellt till tolv tjänster.

Ett arbete sker utifrån försörjningsstödkostnader gällande skäliga boendekostnader samt vad gäller skälig elförbrukning. Arbetet runt boendekostnader har påbörjats redan under 2020 men fortgår då många medborgare har kostsamma boendekostnader. Arbetet runt elförbrukning har inletts under hösten 2022 i samband med omvärldens elbrist och kostnadsökningar.

### **Arbetsmarknad**

En arbetsmarknadskonsulent som tidigare var placerad 100% vid Jobbcentrum är numera placerad 25% vid Joar Socia. Detta har lett till en tydligare koppling mellan Joar Socia och Jobbcentrum och samarbete kring information och planering har förbättrats. Ett tätare samarbete mellan Joar Socia och försörjningsstödshandläggare har lett till ett ökat inflöde av deltagare till Joar Socia.

Under året har det varit ett ökat inflöde av nya deltagare i behov av arbetsträning och samtidigt har antalet deltagare som avslutat sin insats för att man har fått arbete ökat.

Under året har även samarbetet med Vård- och omsorgsförvaltningen ökat där man numera även tagit över transporten av hjälpmedel till kommunmedborgare. Detta gör att flera arbetsträningsplatser finns att tillgå. Under 2023 kommer Joar Socia även ta över hanteringen av lagret för arbetshjälpmedel.

Under året har även antalet personer som hanterar ekonomiskt bistånd ökats vilket i kombination med det täta samarbetet med Jobbcentrum har lett till att antalet hushåll i behov av ekonomiskt bistånd har minskat under 2022. På Joar Socia har ett samarbete initierats med verksamheten Adastrå och IPS som är en del inom vård och omsorgsförvaltningen. Arbetet är i sin begynnelse men har som ambition att kunna



erbjuda ytterligare hjälp och stöd för personer som står mycket långt från arbetsmarknaden.

Under året 2022 så har 93 personer varit i Joar Socias verksamhet. Fördelningen är 51 män och 42 kvinnor. 40 st har avslutats under året. Utav de 40 som avslutats så har 15 gått till arbete 1 till studier.

### **Kvalitetsarbete**

Enligt Socialtjänstlagen 14 kap 3 § ska den som fullgör uppgifter inom socialtjänsten genast rapportera om hen uppmärksammar eller får kännedom om ett missförhållande eller en påtaglig risk för ett missförhållande, som rör den som får, eller kan komma i fråga för, insatser inom verksamheten. Nämnden har delgivits rapportering under 2022 gällande klagomål/synpunkter och Lex Sarah utredningar. Det som angivits är att antalet inrapporteringar har minskat från 2021. Skälet till det anses hypotetiskt vara att försenade utredningar minskat, varvid att inrapporteringen således också har minskat. Förvaltningen har under 2022 anlitat externa konsulter, vilket har bidragit till att handläggningen i större frekvens har handlagts inom ramen för lagstiftningen. En mer omfattande analys av detta avkräver tid och resurs, det har ej bedömts som prioriterat.

De invånare som varit aktuella hos Socialnämnden och som ej handläggs inom ramen för lagstadgad tid bedöms ej ha farit illa. Förvaltningen har arbetat strukturerat med att prioritera de som behöver utredas mer skyndsamt. Avdelningsnära arbete sker med medarbetarna i syfte att bedriva utvecklingsarbete kopplat till de klagomål och avvikelser som inkommit. Kritik mot handläggning som inkommer både via klagomål och via Lex Sarah utredningar omfattas mestadels av att handläggningsprocessen ej följs enligt socialstyrelsens handbok.

Under 2022 har ingen anmälan gällande rådande missförhållande till inspektionen för vård och omsorg upprättats. Fortsatt arbete på förvaltningen sker och målet är att öka kvaliteten på myndighetsutövningens handläggningsprocess. I detta arbete sker flertal åtgärder via ledningen. Enskilda samtal med medarbetare, strukturella åtgärder via system som kan underlätta, tydlig arbetsledning som ger stöd vid prioritering och direkt vägledning. I den komplexitet som råder för enskilda socialarbetare i arbetet är det av stor vikt att samspelet mellan medarbetare och ledning sker med omsorg i detta pågående utvecklingsarbete. Förvaltningen har under merparten av de senaste två åren fört flertal dialoger gällande att det ej skall uppfattas som skuldbeläggande att misstag och avvikelser framkommer.

Förvaltningen har utbildningar som återkommer i årshjul i syfte att stödja medarbetare i deras arbete. Dessa utbildningar planeras in med avdelningscheferna och utvecklare. Genomförande sker av utvecklare och medarbetare. Detta är en övergripande aktivitet som främjar medarbetares möjlighet att utvecklas, att ta emot stöd i arbetet av personer de känner och har en relation med. MI metodens träningstillfällen har under 2022 ej utförts som önskat, då personalförsörjningen under året inneburit att den ej har prioriterats. Inför 2023 finns en framtagen planering för MI aktiviteter under våren och inför hösten skall den utökas ytterligare. Den utvecklare som var partiell anställd som MI utbildare/vägledare har avslutat sin anställning.

Psykisk hälsa och psykisk ohälsa är två återkommande begrepp som omnämns i välfärdsdebatten idag. Socialhållbarhet och framkomligheten i att kommunens insatser skall räcka till är ett ständigt pågående arbete. Förvaltningens utvecklare medverkar tillsammans med en medarbetare på Vård och omsorgsförvaltningen i att samordna och leda utbildningar i att främja "tidig upptäckt av psykisk ohälsa och förhindra suicid". Detta arbete sker tvärstrukturellt och flertal medarbetare deltar som utbildare från dessa två förvaltningar. De som erbjuds utbildning, är både anställda inom kommunen och öppna grupper för medborgare.

Förvaltningens avdelningschefer har under 2022 fortsatt deras utveckling i att vara ledare i det indirekta ledarskapet som styrmodell på förvaltningen.

Delat ledarskap och gemensam beslutsprocess inför externa placeringar för öppenvård och myndighet, samtliga insatser inom öppenvården ska vara uttömda innan externa placeringar diskuteras och eventuell beviljas. Arbetsledning deltar på gemensamma placeringsmöten varje vecka. Bedömningen är att arbetssättet leder till hög måluppfyllelse. Teamledargruppen samarbetar på ett integrerat tillvägagångssätt med gemensam veckoplanering för att tillgodose att det nära ledarskapet finns på plats för medarbetarna.

Avdelningschefer och utvecklargruppen samarbetar inom samtliga områden som uppfattas prioriterade. Via gemensam mötesstruktur har de tillsammans utvecklat arbetet med Lex Sarah utredningar, där återgivning till samtliga medarbetare är en upparbetad process. Utvecklargruppen har via besök på

andra kommuner och via direkt kontakt med Inspektionen för vård och omsorg, funnit en bra nivå på utredningsförfarandet. En struktur för stöd till chefsgruppen är framtagen. En Lex Sarah arbetsgrupp med medarbetare samordnas av en utvecklare som har som mål att öka delaktighet och ansvar för utvecklingsarbetet som genereras av de skrivna Lex Sarah utredningarna.

Avdelningscheferna har en tydlig struktur med teamledargruppen som främjar delaktighet för medarbetare att aktivt delta i förvaltningens utveckling. Det arbete som sker med handledargruppen för studenter är en att nämna, vilken samordnas av en utvecklare. Tvärteamsarbeten som sker intern på förvaltningen innebär att olika funktioner möts och samarbetar för den enskildes bästa i fokus. Den modellen av arbetsmetod är väl utvecklad på förvaltningen. Den modellen kräver en hög grad av flexibilitet hos samtliga medarbetare. Ett nytt uppmärksammat utvecklingsområde är att se över familjerättsandläggarnas delaktighet och nyttja deras kompetens i arbetet med våld i nära relation.

Karriär i tjänst beslutades under hösten 2022 att ses över. Det finns utvärderingssamtal som påvisar att det finns motsättningar i satsningen. Medarbetares återkommande reflektion påvisar att det är svårt att prioritera tiden före ordinarie arbete. Sammanstämmighet i detta återkopplas även av avdelningscheferna. Förvaltningen tar stöd av HR avdelningen för att utveckla arbetet med långsiktig kompetensförsörjning, detta sker under 2023. Arbetet leds av förvaltningschef.

### **Ekonomi och administration**

Ett arbete har genomförts för att identifiera relevanta och mätbara volymer samt nyckeltal som socialförvaltningen behöver följa. Detta på grund av att det tidigare har varit svårt att göra träffsäkra budgetäskanden och prognoser. Arbetet har varit omfattande och resulterade bland annat i att socialnämnden begärde en utökad budgetram för 2022 motsvarande 31,1 miljoner kronor vilket beviljades.

Rekrytering av ny chef för socialförvaltningen har genomförts under året och sedan i september är tjänsten tillsatt.

Under året har rekrytering av utvecklare samt administrativ samordnare genomförts för att säkerställa att förvaltningens utvecklingsarbete fortskrider i takt med nya krav på socialförvaltningen kopplat till lagändringar och nationella direktiv. Två provanställningar i uppdraget utvecklare avvecklades då kunskap om socialtjänstens arbete ej var tillräcklig.

Under året har en rad digitaliseringar genomförts. Lansering av digital orosanmälan. Återansökan av ekonomiskt bistånd. Under 2023 finns en pågående planering för att det ska bli möjligt att göra nyansökningar av försörjningsstöd digitalt. Detta bör kunna frigöra tid hos socialsekreterarna så att ett större socialt arbete kan ske i syfte att nå målet självförsörjning.

Tillsynshandläggare har fått tillgång till e-tjänst med tillhörande mobiltelefonapplikation för underlättande av den administrativa hanteringen vid alkoholserveringsärenden och tillsyn tobaksärenden. Planering och driftstart av Cosmic Link barn och unga har implementerats i samarbete med Regionen.

Förvaltningen har även utrustade "tysta rum" med skrivbord och data-utrustning. Ett besöksrum har iordningställt för att underlätta vid besök där barn deltar. Barnmöbler har införskaffats. Konferensutrustning har införskaffats i syfte att utöka medverkan på teams för deltagare på möten.

Den 21 juni 2022 beslutade Riksdagen att införa lag (2022:1257) om tobaksfria nikotinprodukter, vilken trädde i kraft den 1 augusti 2022. Lagen innebär bland annat att detaljhandlare måste anmäla till kommunen att de säljer tobaksfria nikotinprodukter, till exempel vitt snus. Kommunen är en av tillsynsmyndigheterna enligt den nya lagen och socialnämnden kommer att ta emot anmälningar om försäljning samt utföra tillsyn enligt den nya lagen.

## **4 Uppföljning verksamhetsmål**

### **4.1 Livslångt lärande**

*Vi ska ge alla, från små barn till vuxna, förutsättningar att utveckla och utbilda sig, för att ge alla Enköpingsbor bra förutsättningar i livet och möjligheten att kunna leva ett självständigt liv.*

#### 4.1.1 Mål 4: Alla elever i grundskolan går ut 9:e klass med gymnasie-behörighet

● På rätt väg

Förbättrade resultat i grundskola är ett av våra prioriterade områden för perioden, en satsning som har ett specifikt mål. Vägen dit innebär sannolikt översyn av arbetsätt, arbetsmiljö, uppföljning och samverkan kring elevernas utveckling.

För socialnämnden innebär det att alla barn och ungdomar som är placerade i samhällsvård når gymnasiebehörighet i årskurs 9. För att det ska kunna genomföras krävs ett gemensamt arbete med utbildnings- och arbetsmarknadsnämnden som har huvudansvar för alla elever i kommunen. Socialnämndens ansvar omfattar även barn i förskoleålder som är placerade i samhällsvård.

#### Analys av måluppfyllelsen

4a

Kontinuerligt arbete med att specialpedagogen på Skolteamet involveras i uppföljning av skolgången leder till förbättrat resultat. Detta är nu en implementerad del av ordinarie verksamhet och skolteamet involveras redan vid inflyttning vid placering.

4b

Målet bör vara att gå ut gymnasieskolan och att socialförvaltningen mer aktivt deltar i det kommunala målet, **Mål 5: Alla elever fullföljer gymnasieskolan med examen**. Hittills har det varit stort fokus på grundskolan avseende placerade barn. Samhällsvården ser stor skillnad över åren. Tidigare hade vi endast något enstaka barn på gymnasieprogram eller på IM, nu har Skolteamet kännedom om 11 barn som är gymnasieelever.

Samhällsvården ser behov nya vägar och olika alternativ avseende yrkesinriktning för att bli anställningsbar för dessa gymnasieelever som inte kommer klara skolan.

Ett aktivt arbete med minskade omplaceringar/sammanbrott behöver ge resultat. Barnen missar i snitt en månads skolgång vid varje akut omplacering.

KF indikatorer	Utfall 2020	Utfall 2021	Utfall 2022	Mål
4 .a Uppföljning av alla placerade barn och ungdomars skolresultat genomförs och dokumenteras	87%	85%	85%	100%
4 .b Antal placerade barn och ungdomar i samhällsvård med godkända betyg i årskurs 9	33%	33%	55%	100%

## 4.2 Självtändigt liv

Vi ska ge stöd till de enskilda och familjer i alla åldrar som behöver samhällets hjälp för att utifrån sina egna förutsättningar och behov kunna leva ett självständigt, aktivt och tryggt liv.

#### 4.2.1 Mål 9: Personer i behov av stöd får det utifrån sina behov och på rätt nivå

● På rätt väg

Oavsett om stödet är tillfälligt eller långvarigt, ekonomiskt eller för fysiskt eller psykiskt hinder ska det ges på rätt nivå. Som kommun bör vi varken betraktas som generösa eller snåla, insatserna ska vara på rätt nivå.

För socialnämnden innebär det att vi ska erbjuda relevanta insatser på hemmaplan i socialnämndens egna verksamheter för vuxna personer med beroendeproblematik.

Socialnämnden ska säkerställa att alla barn och ungdomar som behöver skydd, stöd och insatser får det. Socialnämnden ska erbjuda personer som utsätts för våldrelevant stöd.

Vi samverkar med olika samhällsaktörer för att uppnå detta. Interna samverkans partners är Enköpings hyresbostäder, vård- och omsorgsnämnden samt utbildning- och arbetsmarknadsnämnden.

### Analys av måluppfyllelsen

9a

Arbetet med att använda Socialförvaltningens egen öppenvård bidrar till en minskning av antalet externa placeringar oavsett lagrum. Användning av interna resurser bidrar till hög måluppfyllelse.

Socialförvaltningens egna stödboenden används maximalt, där insatser många gånger ges parallellt via förvaltningens öppenvård Nyängen, Familjens Hus samt insatser via Joar Socia. Sammantaget bedöms detta bidra till minskade kostnader för externa placeringar och medborgarna har möjlighet att få vård inom sin egen hemkommun

Ett nära samarbete finns med Enköpings hyresbostäder och en tät dialog finns gällande de sociala kontrakt, bostad först samt jourlägenheter som förvaltningen har.

9b

Ökat antal utredningar i kombination med svårighet att rekrytera personal har tidigare påverkat resultatet negativt men med ökad personaltäthet ökar nu andelen utredningar där barnens uppfattning och inställning är dokumenterad.

KF indikatorer	Utfall 2020	Utfall 2021	Utfall 2022	Mål
9 .a Antalet årsplaceringar av vuxna personer med missbruksproblem på HVB hem	22,1	19,7	19,7	24
9 .b Barn och ungdomars uppfattning och inställning är dokumenterad i deras utredning	86%	80%	99,9%	100%

### 4.2.2 Mål 10: Arbets sökande i Enköping får stöd för att etablera sig på arbetsmarknaden eller i annan sysselsättning

 På rätt väg

I samverkan med andra hjälper vi människor som står utanför arbetsmarknaden att hitta en väg till studier, arbete eller annan sysselsättning.

För socialnämnden innebär det att fler personer som har försörjningsstöd ska bli självförsörjande. Det arbetet gör vi tillsammans med utbildnings- och arbetsmarknadsnämnd samt vård- och omsorgsnämnden.

Socialnämnden arbetar särskilt med de personer som befinner sig längst bort från arbetsmarknaden och har en egen försörjning. Insatser från det gemensamma Jobbcentrum är avgörande för att lyckas med detta.

### Analys av måluppfyllelsen

Ett aktivt samarbete med Utbildnings och arbetsmarknadsenheten finns för att gemensamt arbeta mot målet att fler ska nå självförsörjning genom sysselsättning. Fler personer ska få det stöd som krävs för att kunna söka arbete, delta i olika former av sysselsättning som till exempel praktik, extratjänster etc.

Platschef vid Jobbcentrum, samordnare vid Joar Socia och teamledare för försörjningsstödsteamet träffas regelbundet för överföring av ärenden och för gemensam dialog om vilken verksamhet som kan vara bäst lämpad om det finns oklarheter eller svårigheter att bedöma det.

Samarbete med rehabiliteringskoordinatorer på vårdcentralerna finns för att gemensamt arbeta med den

enskilde medborgarens funktionsförmåga i centrum. Detta för att på sikt bedöma arbetsförmåga och om andra ersättningar än försörjningsstöd är aktuella.

Förändringar som sker på samhälls nivå med statliga beslut kan mycket snabbt få effekter på framförallt försörjningsstödsnivåerna. Ett exempel är beslutet som fattades av Riksdagen den 31 maj 2022 om höjd ålder för åldersgränser i pensionssystemet och där även äldreförsörjningsstöd omfattas. Beslutet medför att åldersgränsen för tidigaste uttag av inkomstgrundad ålderspension höjs från 62 till 63 år 2023. Även åldern för att tidigast få garantipension, bostadstillägg till pensionärer och äldreförsörjningsstöd höjs, från 65 år till 66 år. Höjd ålder kan medföra ytterligare ett år där enskilda ansöker om försörjningsstöd.

KF indikatorer	Utfall 2020	Utfall 2021	Utfall 2022	Mål
10 .a Ej återaktualiserade personer ett år efter avslutat försörjningsstöd	74%	55%	75%	85%

## 4.3 Hållbar livsmiljö

*Vi ska långsiktigt och kontinuerligt bevara, vårda och utveckla hela kommunens miljöer, infrastruktur, skyddsfunktioner och samhällsbyggande på ekonomiskt, socialt, och ekologiskt hållbara sätt som förhindrar olyckor och skapar trygghet samt hälsosamma och goda miljöer för alla generationer.*

### 4.3.1 Mål 16: Enköpings kommun ska präglas av trygghet, jämställdhet och tillit

*För skolan och omsorgen behöver värdegrundsarbetet vara levande på olika sätt för att verksamheterna ska präglas av trygghet, jämställdhet och tillit.*

*För våra medborgare som rör sig i våra offentliga miljöer behöver "Tryggare Enköping" fortsätta utvecklas samtidigt som trygghet bör vara en faktor när vi formar nya bostadsområden och bygger till exempel nya skolor.*

*För socialnämnden innebär det vi ska bidra med kunskap och insatser inom våldets olika områden och former.*

#### Analys av måluppfyllelsen

Samtliga medarbetare utbildas i FREDA som är ett metodstöd för att kartlägga våld och insatsbehov samt en grundutbildning gällande våld.

Socialförvaltningen har en hög tillgänglighet i form av exempelvis öppen ingång där man erbjuder krisstöd och rådgivning utan beslut om insats.

Socialförvaltningen erbjuder även samtliga förskolor och skolor information och samverkan för att säkerställa god kunskap om barn som far illa och vad som kan göras i samverkan för att ge bästa stöd åt barnen.

## 5 Uppföljning medarbetarmål

### 5.1 Mål 21: Ökat medarbetarengagemang

 Delvis på rätt väg

#### Analys av måluppfyllelsen

Utfallet för 2022 har ökat i jämförelse med föregående år trots stora utmaningar med ökad arbetsmängd i

förhållande till stora rekryteringsproblem vilket gör att förvaltningen bedöms vara delvis på rätt väg.

KF indikatorer	Startläge	Utfall 2020	Utfall 2021	Utfall 2022	Mål
21. Hållbart medarbetarengagemang (HME)	83	78	79	77	84

Nämnds indikatorer	Startläge	Utfall 2020	Utfall 2021	Utfall 2022	Mål
Hållbart medarbetarengagemang SN	83	75	74	77	87

## 5.2 Mål 22: Ledare/chefer känner att de har rätt förutsättningar att göra ett bra jobb och utvecklas i sin roll

◆ Delvis på rätt väg

### Analys av måluppfyllelsen

Utfallet 2022 är detsamma som 2021 men lägre än utgångsläget 2020.

Förvaltningen har gjort ett stort arbete med ledarskapsfrågor under flera år och detta arbete fortgår. Stora steg har tagits på område trots att detta inte syns i utfallet så görs bedömningen att förvaltningen är delvis på rätt väg.

Ett arbete pågår även på förvaltningen med att utveckla bättre uppföljningsmetoder som skall stötta cheferna i att leda och styra sina verksamheter. Förvaltningens vision gällande att "leda tillsammans" utgör en diskrepans i individuell utveckling – fortsatt utveckling pågår utifrån förståelse av gemensam vision.

KF indikatorer	Startläge	Utfall 2020	Utfall 2021	Utfall 2022	Mål
22 .a Chefsfrågor medarbetarenkät	82	80	80	79	85

Nämnds indikatorer	Startläge	Utfall 2020	Utfall 2021	Utfall 2022	Mål
Chefsfrågor medarbetarenkät SN	79	80	75	75	85

## 5.3 Mål 23: Sjukfrånvaron i Enköping ska minska

◆ Delvis på rätt väg

### Analys av måluppfyllelsen

Socialförvaltningen hade en sjukfrånvaro under 2021 motsvarande 5,7% vilket var en minskning från 2020 då siffran var 8,3%.

Socialförvaltningen har under året haft en hög arbetsbelastning samtidigt som att det har varit mycket svårt att tillsätta vakanta platser. Under 2022 hade förvaltningen en sjukfrånvaro motsvarande 7,3% vilket är en försämring sedan 2021. Under januari och februari drabbades förvaltningen hårt av många covid-fall vilket hade en stor negativ effekt på sjukfrånvaron. Sjukfrånvaron är dock fortsatt lägre än 2020.

De vakanta platserna på förvaltningen är nu i stort sett tillsatta vilket troligtvis kommer att bidra till ytterligare minskad sjukfrånvaro.



KF indikatorer	Startläge	Utfall 2020	Utfall 2021	Utfall 2022	Mål
23 .a Sjukfrånvarostatistik	7,6%	8%	7,7%	8,2%	5,6%

Nämnds indikatorer	Startläge	Utfall 2020	Utfall 2021	Utfall 2022	Mål
Sjukfrånvaro SN	8,3%	9,2%	5,7%	7,3%	4,5%

## 5.4 Mål 24: Kommunens (externa) personalomsättning är lägre än åtta procent

■ Ej på rätt väg

### Analys av måluppfyllelsen

Den externa personalomsättningen under 2022 motsvarade 17,2%. Den höga personalomsättningen är problematisk då det är svårt att rekrytera erfarna socionomer. Detta har fått till följd att förvaltningen varit tvungna att rekrytera in konsulter.

Den externa personalomsättningen har ökat i förhållande till 2021 och även i jämförelse med 2020. Förvaltningen har jobbat med att hitta alternativa metoder för att finna och behålla kompetens och detta arbete kommer att ha stort fokus även under 2023.

Bedömningen är att förvaltningen ej är på rätt väg men förhoppningen är att de rekryteringar som genomförts under 2022 i kombination med det arbete som påbörjats kring kompetensutveckling och rekrytering skall vända den negativa trenden under 2023.

KF indikatorer	Startläge	Utfall 2020	Utfall 2021	Utfall 2022	Mål
24 .a Extern personalomsättning (slutar i kommunen)	10,6%	10%	10,8%	10,3%	8%

Nämnds indikatorer	Startläge	Utfall 2020	Utfall 2021	Utfall 2022	Mål
Extern personalomsättning SN	14,9%	11,4%	14,3%	17,2%	10%

## 6 Uppföljning ekonomi

Socialnämnden redovisar ett överskott på 8,4 miljoner kronor för helåret 2022.

Det är framförallt vårdkostnader för vuxna samt kostnader för ekonomiskt bistånd som visar positiva avvikelser.

Vårdkostnaderna för barn och unga visar däremot negativa avvikelser.

Överskottet beror på att socialnämnden under året har beviljats en utökad budgetram för 2022 motsvarande 31,1 miljoner kronor.

## 6.1 Resultaträkning

Intäkter / Kostnader (mkr)	Bokslut 2021	Budget 2022	Utfall helår 2022	Avvikelse utfall mot budget
Taxor och avgifter	2	3	3	0
Bidrag (intäkter)	19	14	14	0
Övriga intäkter	8	8	6	-2
<b>Summa intäkter</b>	<b>29</b>	<b>25</b>	<b>23</b>	<b>-2</b>
Personalkostnader	-103	-115	-103	12
Bidrag (kostnader)	-64	-63	-62	1
Köp av verksamhet	-58	-78	-72	6
Lokalhyror	-13	-14	-12	2
Övriga driftskostnader	-17	-18	-29	-11
Kapitaltjänstkostnader				
<b>Summa kostnader</b>	<b>-255</b>	<b>-288</b>	<b>-278</b>	<b>10</b>
<b>Summa totalt (mkr)</b>	<b>-226</b>	<b>-263</b>	<b>-255</b>	<b>8</b>

## 6.2 Driftsredovisning

Verksamhet (mkr)	Bokslut 2021	Budget 2022	Utfall helår 2022	Avvikelse utfall mot budget
Ekonomiskt bistånd	-55,4	-56,4	-55,1	1,3
Ekonomiskt bistånd, flykting	-1,7	0,5	-0,5	-1,0
Institutionsvård BoU SOL, LVU	-17,4	-23,6	-24,4	-0,8
Familjehem BoU egna fam.hem	-19,8	-19,7	-19,8	-0,1
Familjehem BoU konsulentstödda	-7,2	-13,4	-14,0	-0,6
Öppna insatser BoU	-12,5	-14,5	-14,6	-0,1
Institutionsvård vuxna	-14,6	-17,2	-12,2	5,0
Familjehem vuxna konsulentstödda	-0,1	-0,7	-0,4	0,3
Övrig vuxenvård ej missbruk	-8,5	-16,4	-14,9	1,5
Öppna insatser vuxna	-20,8	-21,2	-20,3	0,9
Ensamkommande flyktingbarn	1,6	-0,4	-0,3	0,1
Gemensam OH SN	-57,6	-68	-67,2	0,8
Kommungemensam verksamhet	-11,4	-11,1	-9,8	1,3
Nämnd SN	-1,2	-1,1	-1,3	-0,2
<b>Totalt (mkr)</b>	<b>-226,6</b>	<b>-263,2</b>	<b>-254,8</b>	<b>8,4</b>

## 6.3 Ekonomisk analys

De ökade kostnaderna för ekonomiskt bistånd har avstannat sedan 2021 och resultatet för 2022 är att 0,3 miljoner kronor lägre än budgeterat. Detta beror på att färre hushåll erhåller försörjningsstöd. Snittkostnaden per hushåll har dock ökat.

Budgeten är dock justerad utifrån den utökade budgetram som beviljades. Resultatet före justering hade istället varit 3,4 miljoner lägre än ursprungsbudget.

Placeringar av barn och unga på institution och i konsulentstödda familjehem har ökat under året och har en fortsatt ökande trend. Rekrytering av egna familjehem har inte varit möjlig för att motverka ökningen av behoven. Därmed har heller inte placering kunnat genomföras i egna familjehem utan placering har istället behövt göras i konsulentstödda familjehem.

Institutionsvård barn och unga visar ett resultat som är 0,8 miljoner kronor högre än budget. Resultatet för konsulentstödda familjehem, barn och unga visar ett resultat som är 0,6 miljoner högre än budgeterat medan de egna familjehemsplaceringarna för barn och unga visar ett resultat på 0,1 miljoner kronor över budget.

Kostnader för externa vuxenplaceringar har dock minskat beroende på att färre personer med missbruk söker stödboende. Samtidigt har egna stödboenden används optimalt vilket i sin tur lett till att externa placeringar minskat. Resultatet för 2022 är att institutionsvård vuxen kostat 5,0 miljoner mindre än budgeterat och öppna insatser för vuxna kostat 0,9 miljoner kronor mindre än budgeterat.

Övrig vuxenvård, våld i nära relationer ökade kraftigt under de två första tertialen 2022. Under sista tertialet sjönk dock behoven av skyddsplaceringar vilket gör att resultatet för övrig vuxenvård, ej missbruk (våld i nära relationer) är 1,5 miljoner kronor lägre än budget efter budgetjustering utifrån utökad budgetram.

Gemensam OH SN inkluderar en stor del av förvaltningens personalkostnader. Med anledning av stora svårigheter att tillsätta vakanser så har personalkostnaderna varit 5,6 miljoner lägre än budgeterat. Kostnader för inhyrd personal har dock tillkommit samt ökade leasingkostnader för IT, telefoni och inköp av moduler till verksamhetssystem. Resultatet för 2022 är 0,8 miljoner lägre än budgeterat.

Kommungemensam verksamhet visar ett positivt resultat motsvarande 1,3 miljoner mindre än budget. Anledningen till det är att Joar Socias verksamhet har haft 0,7 miljoner kronor mer i intäkter än budgeterat samtidigt som att personalkostnader för familjerätten varit 0,6 miljoner kronor lägre.

Totalt sett så är resultatet 8,4 miljoner kronor lägre än budgeterat.

### **6.3.1 Särskild ekonomisk påverkan**

#### **Direkta kostnader till följd av covid-19**

Förvaltningen har fått ersättning för sjuklönekostnader motsvarande 0,4 miljoner kronor.

Förvaltningen har haft ökade kostnader för inhyrd personal motsvarande 1,0 miljoner kronor.

Efter delårsrapporten i april finns inga direkta kostnader till följd av covid-19.

#### **Direkta kostnader till följd av Ukraina-kriget**

Inga direkta kostnader till följd av Ukraina-kriget.

#### **Direkta kostnader till följd av inflationen**

För 2023 kommer förvaltningen påverkas i hög grad av den rådande inflationen. Dels genom att bidragsnormen för ekonomiskt bistånd har höjts med 8,6% vilket gör att kostnaderna väntas öka markant även om inte behoven av ekonomiskt bistånd skulle öka.

Även kostnaderna för egna familjehem kommer att öka som en direkt följd av inflationen.

Enköpings kommun följer SKR:s rekommendationer om ersättning familjehem för barn och unga. 23 november 2022 publicerade SKR nya rekommendationer från 1 januari 2023. Detta innebär en höjning av arvodesnivån med 2 291kr/månad. Dessutom höjs omkostnadsersättningen som betalas ut till familjehem. Omkostnadsersättningen baseras på prisbasbeloppet och motsvarar en höjning med 8,7%.

## 6.4 Åtgärder för budget i balans

Följande områden har varit prioriterade för att minska förvaltningens kostnader under 2022.

- Säkerställa att flera personer som uppbär försörjningsstöd ska ta del av arbetsmarknadsåtgärder för att bli självförsörjande
- Fortsatt arbete med att säkerställa att medborgare som uppbär försörjningsstöd har skäliga boendekostnader
- Fortsatt arbete med att rekrytera personal för att minska konsultkostnader.
- Aktivt arbete med att minska antal dygn i extern vård i de fall det krävs för att säkerställa skydd i ett initialt akut skede där skyddsbehov finns. Detta är dock väldigt personalkrävande och fokus har varit på att bedöma skyddsbehov.
- Utreda och öka antalet egna jourfamiljehem och interna familjehem
- Använda öppenvård vid samtliga nya placeringar för aktivt arbete med hemflyttning eller flytt till interna familjehem
- Utveckla samarbete mellan verksamhet för vuxna och för barn för att minska långvariga placeringar i stödboende
- Arbeta med tvärteam inom våldsområdet för att våldsutsatta och våldsutövare får relevant stöd i första hand i form av intern öppenvård
- Utveckla arbetssätt för att frigöra tid för handläggning. Administrativt stöd
- Identifiera volymer och nyckeltal för att på ett bättre sätt kunna följa förvaltningens verksamheter och styra resursbehov utifrån inflöden
- Säkerställa att samtliga kostnader för verksamheter redovisas på korrekt sätt i RFM (resursfördelningsmodellen) för att korrekta budgetäskanden skall kunna göras

Då förvaltningen i tidigare delårsbokslut gjort bedömningen att ovanstående åtgärder ej skulle vara tillräckliga för att nå en budget i balans så har Socialnämnden av Kommunstyrelsen beviljats en utökad budgetram för 2022 motsvarande 31,1 miljoner kronor.

## 6.5 Ekonomiska nyckeltal

Nyckeltal	Bokslut 2020	Bokslut 2021	Budget 2022	Utfall 2022
Utbet. ekon.bistånd, netto, kr/inv	1 118	1 209	1 229	1 160
Snitt bidragsmånader per hushåll	6,9	7,3	*	7,6
Dygnskostnader på institution för barn och unga, kr	4 340	5 846	3 587	3 357
Dygnskostnader på institution för vuxna, kr	2 443	2 801	2 605	2 544

\* Snitt bidragsmånader per hushåll budgeteras inte. Ambitionen är att antal bidragsmånader skall minska men mäts endast en gång per kalenderår.

## 6.6 Volymer

Volymer	Bokslut 2021	Budget 2022	Utfall helår 2022	Avvikelse utfall mot budget
Ekonomiskt bistånd, antal snitthushåll per månad	525	498	487	-11
Institution barn o unga, årsplacering	14,2	20	20,8	0,8
Familjehem barn o unga, årsplacering	72,1	72	72,2	0,2
Konsulentstött familjehem barn o unga, årsplacering	9,3	15	17,2	2,2
Institution vuxen, årsplacering	17,4	15	14	-1

Konsulentstött familjehem vuxen, årsplacering	0,3	2	0,3	-1,7
Övrig vuxenvård, våld, årsplacering	9,3	13	12,2	-0,8

## 7 Investeringsredovisning

### 7.1 Investeringsredovisning, årlig budget (mnkr)

Investeringar 2022 (mnkr)	Budget 2022	Utfall helår 2022	Avvikelse utfall mot budget	Förslag om-budgeteringar
Möbler, inventarier IT-system	-0,1	-0,1	0,0	
<b>Totalt (mnkr)</b>	<b>-0,1</b>	<b>-0,1</b>	<b>0,0</b>	

#### Kommentarer till investeringsredovisning, årlig budget

## 8 Förväntad utveckling

Socialnämndens verksamheter påverkas av omvärlden. Den inflation och kostnadsökning som pågick i Sverige under 2022 medför att enskilda och familjer med en ansträngd ekonomi blir än mer utsatta vilket i sin tur kan leda till att fler har behov av stöd från socialtjänsten. Erfarenheter och evidens från tidigare perioder av lågkonjunktur i samhället visar att det ökar förekomsten av barn som far illa, beroende av alkohol och narkotika samt barnfattigdom. Nämndens verksamheter ska ha metoder, arbetssätt och kompetens för att möta det ökade behovet och bistå människor med stöd för att uppnå goda levnadsvillkor.

I Tidöavtalet finns flera ambitioner och beslut som kan påverka socialtjänstens verksamheter under den pågående mandatperioden. Det mest framträdande är en ny socialtjänstlag samt ett huvudmannaskifte av beroendevården från kommunerna till regionerna. Utöver det pågår utredningar avseende aktivitetsplikt för personer med försörjningsstöd, ökad kvalitet för placerade barn och förstärkta skyldigheter för socialtjänsten att följa upp vården för barn vars förälder är i behov av skydd. Beroende på vilka ställningstaganden och beslut som blir utkomsten av dessa lagförslag och utredningar så kommer det att påverka nämndens verksamheter och dess uppdrag.

Ett tryggt och säkert samhälle är grunden för välmående och utveckling för kommunen. Under 2022 samverkade nämndens verksamheter med övriga förvaltningar i kommunen, med andra myndigheter och med civilsamhället för att skapa trygghet och bidra till kommunens attraktion. Arbetet ska fortgå och utvecklas under 2023.

Nämnden uppvisar ett positivt resultat i relation till budget för 2022 vilket ger en god ingång avseende budgeten för 2023. Samtidigt påverkar höjningar av normen för försörjningsstöd, ökning av arvoden till familjehem och prisökningar i stort nämndens utgifter.

Under 2022 har belastningen på socialnämndens medarbetare varit hög utifrån svårighet att rekrytera i kombination med fortsatt ökade behov hos invånarna i kommunen. Under sista kvartalet 2022 har flertalet av de vakanser som funnits tillsatts vilket gör att behovet av inhyrd personal kommer att minska under 2023 men det förutsätter att personalomsättningen bromsas då det även fortsättningsvis kommer att vara svårt att rekrytera socionomer. Därför kommer ett strategiskt arbete med att säkerställa personalförsörjning att vara avgörande för att säkerställa en rättssäker handläggning.

Det finns behov av att kunna erbjuda egna stödboenden inom kommunen istället för att köpa tjänsterna

från andra kommuner. Detta skulle innebära att den egna öppenvården skulle kunna användas i större omfattning för att tillsammans med övriga placeringsinsatser för barn och ungdomar säkerställa en vårdkedja från akuthantering till utslussning. Utan detta riskerar placeringarna skett utanför kommunen vilket även påverkar skolgång och andra stödinsatser.

## 9 Internkontroll

### Missbruk av behörigheter

Stickprovskontroller genomförs månadsvis och hittills har inga avvikelser noterats.

### Ekonomisk ersättning utbetalas utifrån felaktiga underlag

Under 2022 har det genomförts tretton utredningar gällande bidragsbedrägeri inom försörjningsstöd. Polisanmälan har skett i fyra ärenden. Den totala summan som bedömts vara felaktigt utbetald uppgår till 212 948 kronor.

### Ej rättsäker handläggning

*Mottagning/barnutredning: 6% försenade utredningar*

Även utredningsplaner har följts upp och stor förändring har uppmärksammats. I 90 % av utredningarna finns en utredningsplan inom de första 4 veckorna sedan ärendet fördelas till handläggare. På Utredning barn har det beslutats att alla ska ha en BBIC(barns behov i centrum) utredningsplan öppnad, även om utredningsfrågan är begränsad och delaktigheten kan journalföras på annat sätt. Detta görs för att mäta utfallet på utredningsplaner.

*Samhällsvården: 42% försenade utredningar.*

Mycket arbete har skett avseende rättssäkerhet i utredningstid. Under föregående år och under våren 2022 avslutades många utredningar på Samhällsvården med försening. Nu visar statistiken att 40 utredningar avslutats med försening av 96 genomförda 2022. Av dessa 40 är endast 4st försenade under perioden augusti till december. Under 2020 avslutades 49 utredningar på Samhällsvården. 2021 ökade antalet utredningar till 55st under 2022 har det ökat ytterligare till 96st. Detta visar på en stor ökning men analysen är att det nu fungerar väl då utredningarna avgränsas och hanteras skyndsamt så som lagstiftningen gör gällande.

### Genomförande av barnsamtal

*Mottagning/barnutredning:*

Utredning:

Barnsamtal har genomförts i 90% av de granskade ärendena

I 10% där barnsamtal ej genomförts har det dels varit observationer på grund av låg ålder och i 5 av dessa är orsaken till bedömning att inte ha barnsamtal dokumenterad.

I ett fall är det inte dokumenterat.

Insatser:

I 76% av de granskade insatserna barnsamtal genomförts.

I de övriga finns dokumenterat varför det inte genomförts barnsamtal

*Samhällsvården: 100%*